

## Viki Jakaša

Ministarstvo znanosti i tehnologije RH

# Barokna stambena arhitektura u Splitu

Izvorni znanstveni rad – *Original scientific paper*

predan 17. 12. 2001.

### Sažetak

*Barokna stambena arhitektura u Splitu kao cjelina do sada nije obrađena, pa je tekst nastao radi određenja osnovnih obilježja – kako strukturalnih, tako i dekoracijskih – spomenute skupine. Uspostavljen je kronološki slijed izgradnje obrađenih objekata dok je formirane stroge tipične skupine izostavljeno budući da je raznolikost, uz-*

*rokovana specifičnim uvjetima u kojima su građevine nastale, značajno obilježje barokne stambene arhitekture u Splitu. Prikazane su, tamo gdje je to bilo moguće, tipološke i stilske mijene, odnosno karakteristična sklonost tradiciji te prihvaćanje novog koncepta i talijanskih utjecaja.*

Ključne riječi: *barok, Split, palača, tipologija, tradicija*

Sedamnaesto i osamnaesto stoljeće za Split i Dalmaciju bilo je veoma teško razdoblje u kojem se grad našao na vjetrometini tursko-mletačkih ratova, pa su razaranja, siromaštvo i umiranje stanovništva postali osnovna obilježja toga vremena. Usprkos tomu, kontinuitet svih oblika umjetničkih i kulturnih djelatnosti uspio se održati. Za to je odgovorna Rimokatolička crkva, koja je u zamahu duhovne obnove željela doprijeti do svih slojeva društva, a k tome rađale su se nove unutrašnje snage koje će također obilježiti to vrijeme i dati mu novo značenje i polet.<sup>1</sup>

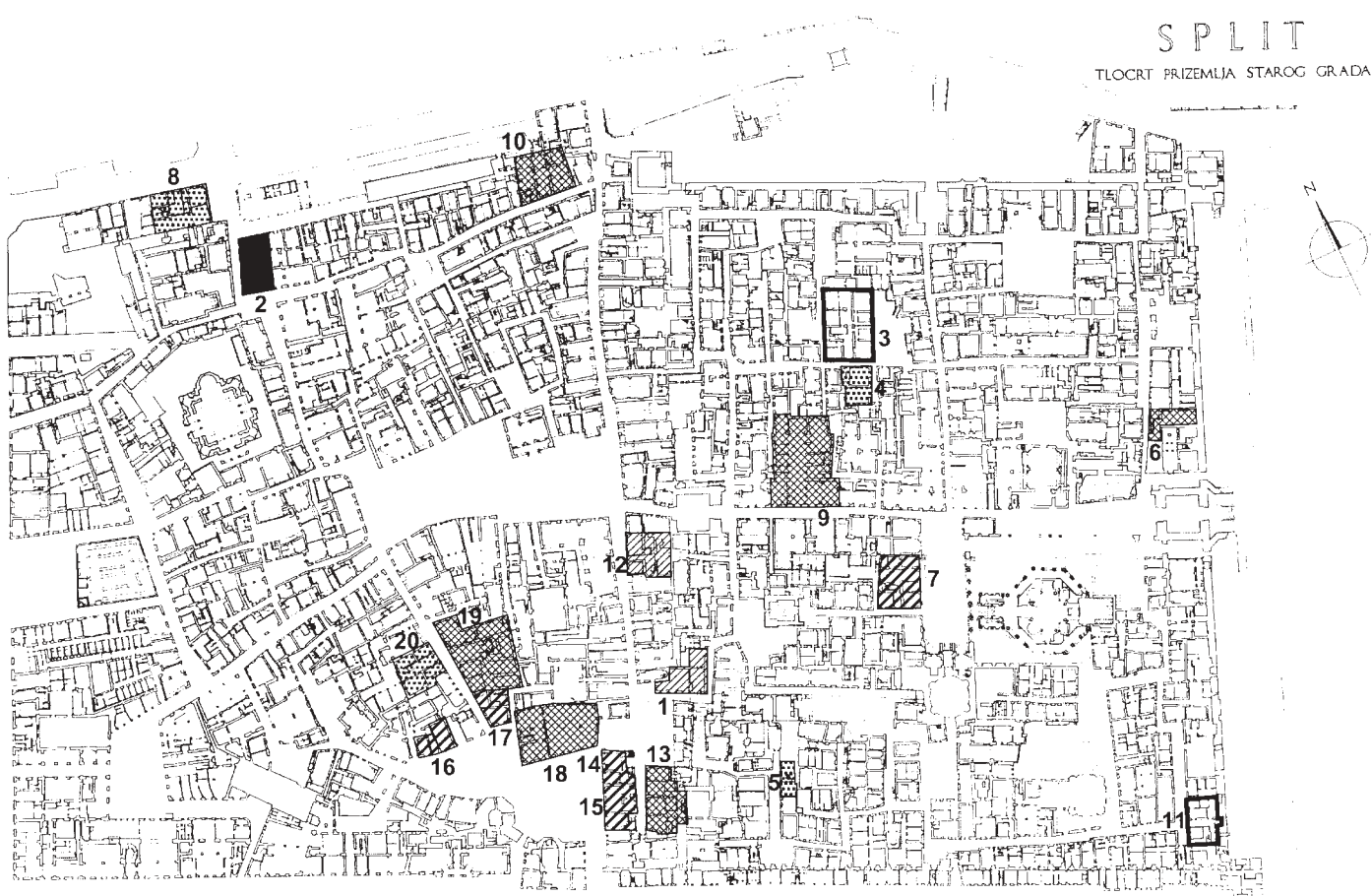
Izgradnja je bila višestruko ograničena. Grad stiješnjen unutar bedema, srednjovjekovna mreža komunikacija koja je uključila antičku podlogu grada te napućenost i nedostatak slobodnog prostora, uvjeti su u kojima nastaju barokne splitske palače i kuće.<sup>2</sup> Uz urbanistička ograničenja, slaba gospodarska situacija i kupovna moć građana, uzrokovane brojnim i dugotrajnim ratovima, često nisu dopuštale veće građevinske zahvate u kojima bi stil slobodno i čisto progovorio. Navedene okolnosti odrazit će se na oblikovanje splitske stambene arhitekture toga vremena – kako u pogledu prostornog koncepta te sklonosti lokalnom graditeljstvu i tradiciji, tako i u pogledu izrazitog kvalitativnog raspona.

Stambena arhitektura baroka, uklapajući se u već postojeći poredak komunikacija nije zadirala u strukturalnu preobrazbu gradskog prostora. Kuće i palače, kojima je karakteristika povećanje stambenog prostora, nastale su spajanjem srednjovjekovnih parcela poštujući pritom njihove tlocrtne perimetre. Stoga je zajedničko svim objektima, bez obzira na veličinu, nepravilnost tlocrtnog obrisa koja će odrediti i njihove gabarite. Iznimke će predstavljati nekoliko objekata

podignutih na pravilnim pravokutnim osnovama, od kojih je jedan izvan srednjovjekovnih zidina grada, dakle bez starije podloge [kuća Pavlović (8 – broj palače na planu grada)].

Veličina ovisi o broju parcela koji objedinjuje novi objekt. Samo u nekoliko primjera javljaju se kuće organizirane na jednoj srednjovjekovnoj parceli. Te kuće karakterizira male na površina, iz koje proistječe tip uske kuće razvijene po vertikali, poznat još od srednjeg vijeka [kuća u Ulici Jurja Nipota 2 (6), kuća na Mihovillovoj širini 11 (14) i kuća Štambuk (17)]. Većina baroknih stambenih objekata nastala je spajanjem nekoliko srednjovjekovnih parcela u nizu koje tvore površinu približno pravokutnog oblika. Ovakvi se objekti najčešće nalaze na sredini bloka [kuća Benedetti (12), južno novo krilo palače Cindro (9), kuća na Dosudu 11 (5), kuća na Mihovillovoj širini 7 (15)]. Neki od njih šire se u dubinu bloka [palača Tartaglia (19)]. Na rubovima blokova u nekoliko primjera povezuju se parcele dvaju nizova, pa je ponegdje rezultat tlocrt pravokutnog, a ponegdje približno kvadratičnog oblika [kuća De Caris u Cosmijevoj 1 (2), kuća De Caris u Dioklecijanovoj ulici<sup>3</sup>].

Odnos prema srednjovjekovnom nasljeđu očituje se na dva načina. Uglavnom se prihvaćaju samo tlocrtni perimetri srednjovjekovnih građevina na kojima se podižu novi objekti. Međutim, postoje i primjeri kada se novoizgrađeni volumeni pripajaju srednjovjekovnim strukturama koje postaju nerazdvojni dio baroknog objekta [palača Cindro (9), palača Alberti (10), kuća u Dominisovoj 16 (4), kuća u Šubićevoj 3 (20), kuća u Buvininoj 1 koja je nastala pripajanjem novog volumena nešto starijoj građevini (1)].



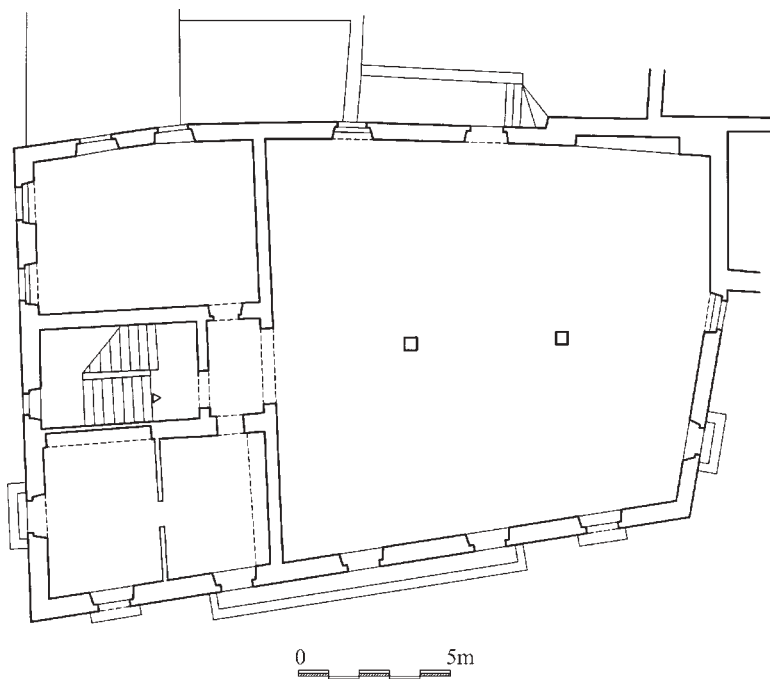
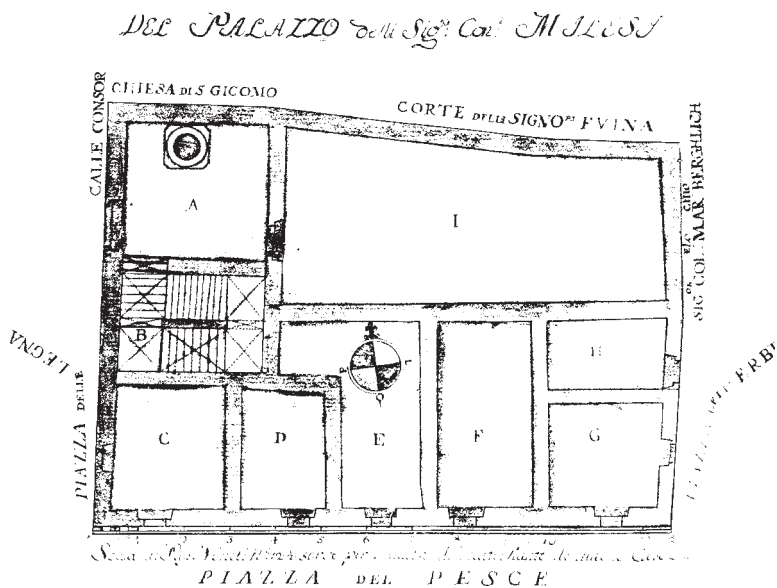
	Sredina 17. stoljeća		Sredina 18. stoljeća
	Druga polovina 17. stoljeća		Druga polovina 18. stoljeća
	Prva polovina 18. stoljeća		Oko 1800.

Split, tlocrt povijesne jezgre s označenim baroknim palačama i njihovim vremenom izgradnje [1–Buvinina 1, 2–Cosmijeva 1 (kuća De Caris), 3–Dominisova 19, 4–Dominisova 16, 5–Dosud 11, 6–Jurja Nipota 2, 7–Kraj sv. Ivana 11 (palača Cipci), 8–Kralja Tomislava 6 (kuća Pavlović), 9–Krešimirova 3 (palača Cindro), 10–Kružičeva 4 (palača Alberti), 11–Lukačićeva 5, 12–kuća Benedetti, 13–Mihovilova širina 1 (kuća Marchi), 14–Mihovilova širina 11, 15–Mihovilova širina 7, 16–Radićev trg 4, 17–Radićev trg 5 (kuća Štambuk), 18–Radićev trg 7 (palača Milesi), 19–Šubićeva 2 (palača Tartaglia), 20–Šubićeva 3]; grafička obrada: Ivana Valjato-Vrus

*Split, layout of the historic center with marked baroque palaces and their dates of construction [1–Buvinina 1; 2–Cosmijeva 1 (De Caris house); 3–Dominisova 19; 4–Dominisova 16; 5–Dosud 11; 6–Jurja Nipota 2; 7–Kraj Sv. Ivana 11 (Cipci Palace); 8–Kralja Tomislava 6 (»Music School«); 9–Krešimirova 3 (Cindro Palace); 10–Kružičeva 4 (Alberti Palace); 11–Lukačićeva 5; 12–Marulićeva 6; 13–Mihovilova širina 1 (Marchi house); 14–Mihovilova širina 11; 15–Mihovilova širina 7; 16–Radićev trg 4; 17–Radićev trg 5 (Štambuk house); 18–Radićev trg 7 (Milesi Palace); 19–Šubićeva 2 (Tartaglia Palace); 20–Šubićeva 3]*

Palača Cindro dobila je južno glavno krilo koje zajedno sa starijim dijelovima u stražnjem dijelu bloka zatvara pravokutno dvorište i tvori jedini primjer karakteristične tlocrtne dispozicije četverokrilne palače s dvorištem u sredini. Palača Alberti spaja srednjovjekovne objekte u nizu kojima se sa sjeverne strane, u prostoru koji je u srednjem vijeku morao

ostati slobodan zbog blizine bedema, te na mjestu samog bedema, prigraduje novi volumen i tako nastaje približno kvadratičan tlocrt.<sup>4</sup> Kuća u Dominisovoj 16 nastala je također adiranjem novog volumena srednjovjekovnoj strukturi, a rezultat toga je približno kvadratičan tlocrt. Na kući u Šubićevoj 3 zadržani su romanički perimetralni zidovi, dogra-

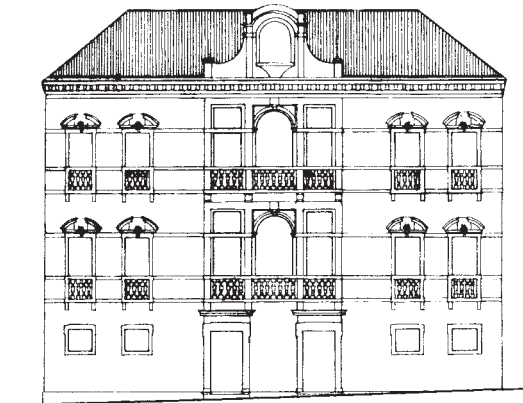
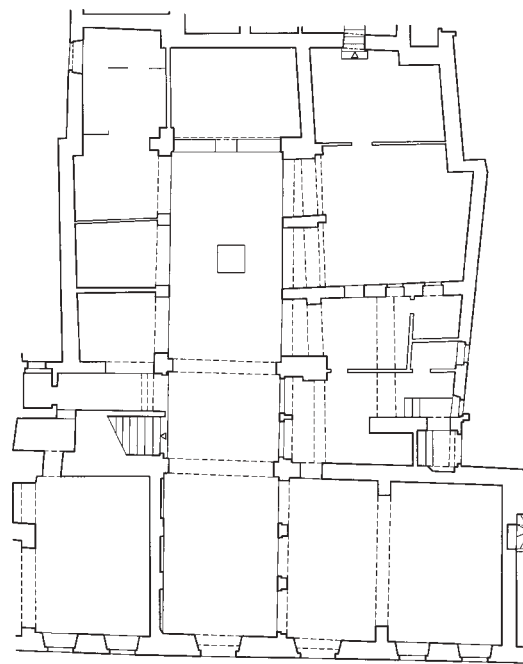


Palača Milesi, Radićev trg 7, tlocrt prizemlja, Petar Kurir, 1751. godina (Sveučilišna knjižnica u Splitu, Katastik obitelji Milesi)

*Milesi Palace, Radićev trg 7, first floor layout, Petar Kurir, 1751*

Palača Milesi, Radićev trg 7, tlocrt prvog kata (Konzervatorski odjel u Splitu)

*Milesi Palace, Radićev trg 7, second floor layout*



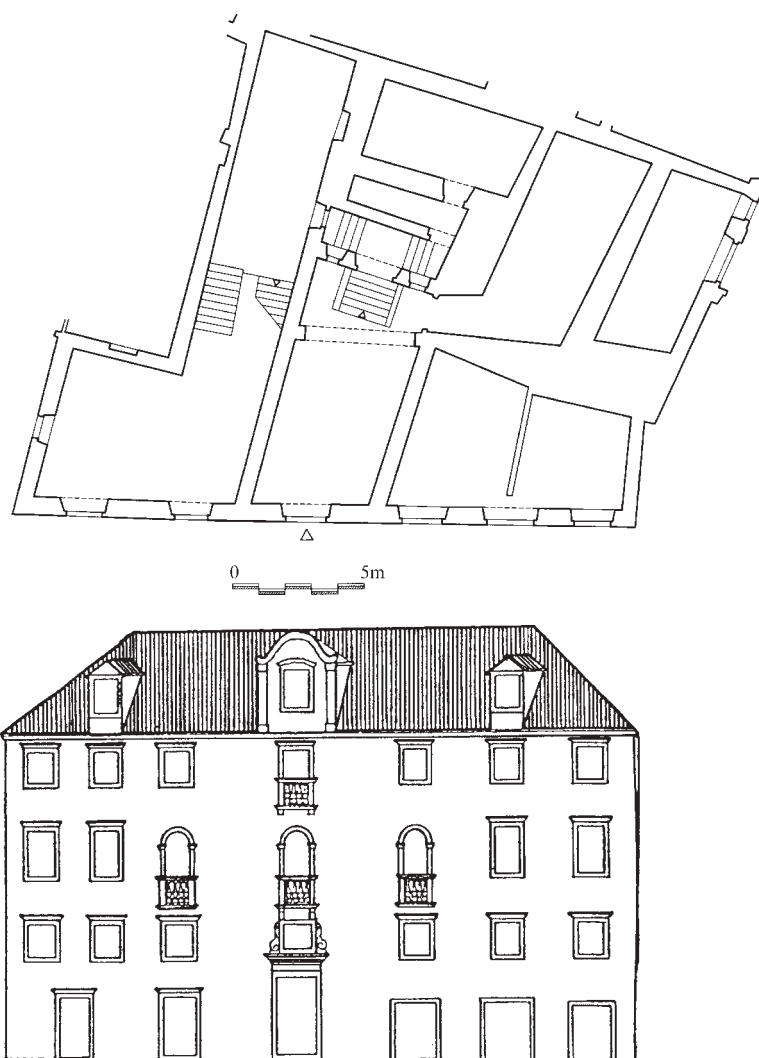
Palača Cindro, Krešimirova 3, tlocrt prizemlja i južno pročelje (Konzervatorski odjel u Splitu)

*Cindro Palace, Krešimirova 3, first floor layout, south façade*

đeni i artikulirani u duhu novog vremena, unutar kojih se prostor oblikovao u skladu sa suvremenim potrebama stanara. Kuća u Buvininoj 1 proširena je pripajanjem novog volumena s južne strane već postojećoj kući pravokutnog tlocrta te je nastao tlocrt približno L oblika. Navedeni primjeri potvrđuju sklonost očuvanju starijega graditeljskog sloja, ali isto-

dobno i pokušaja uštede, odnosno iskorištavanja postojećeg stanja.

Barok je uveo stanovite novine u prostornom pogledu, u skladu s novim potrebama i kulturom življenja te u skladu s uvjetima koje nudi mali grad. Split je i prije baroka poznavao udoban život u palačama, što se ponajprije odnosi na



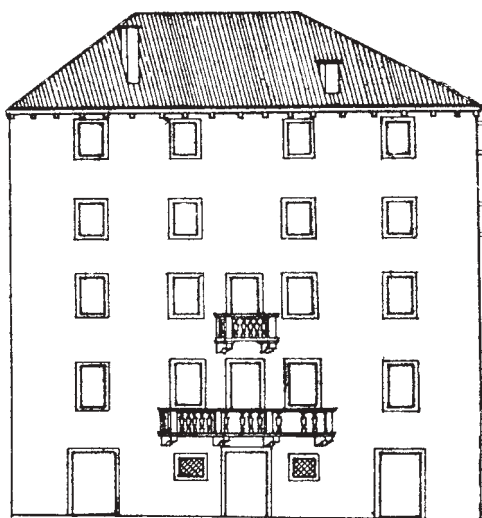
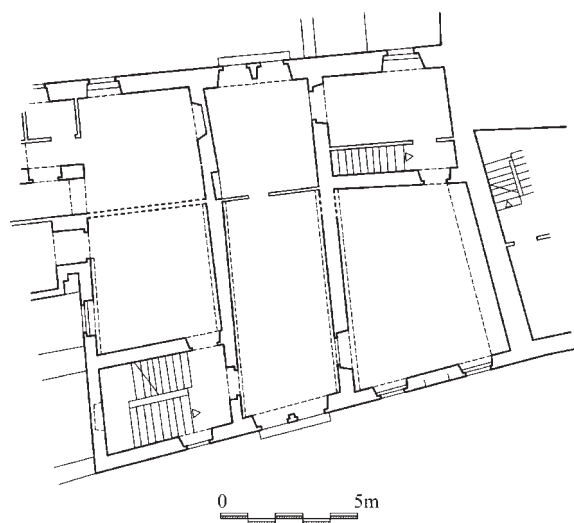
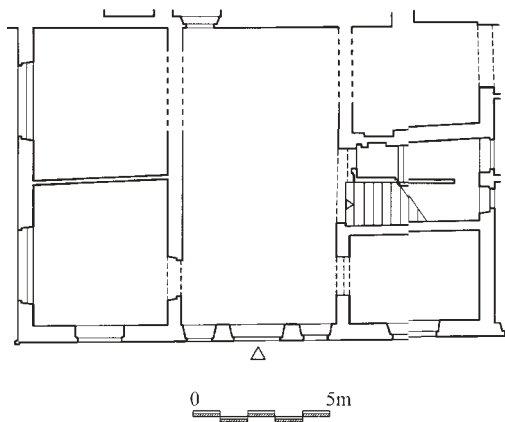
Palača Tartaglia, Šubićeva 2, tlocrt prizemlja i zapadno pročelje (Konzervatorski odjel u Splitu)

*Tartaglia Palace, Šubićeva 2, first floor layout, west façade*

Jurjeve palače koje su vlasnicima omogućavale izolaciju i povlačenje u raskošno opremljena kamena dvorišta.<sup>5</sup> Dvjesto pedeset godina kasnije, kada je nastala većina baroknih građevina, dvorište koje je nekoć bilo središte života obitelji počinje iščezavati ili poprimati reducirane dimenzije i funkcije. Tragovi ove koncepcije očituju se kod dvije građevine iz 17. stoljeća [kuća De Caris u Cosmijevoj 1 (2) i kuća Benedetti (12)], te kod jedne kuće iz prve polovine 18. stoljeća [kuća u Ulici Jurja Nipota 2 (6)]. Kuća De Caris ima atrij kojim se dolazi do malenog dvorišta u sredini građevine iz kojeg stepenice oblika T vode na prvi kat. Dimenzije dvorišta su reducirane kao i njegova oprema; međutim, osnovna ideja komunikacije s katovima je zadržana. Kuća Benedetti također ima maleno dvorište, u kojem je stubište kojim se ostvaruje komunikacija s katovima. Dok je De Carisovo dvo-

rište bilo ukrašeno kamenim reljefima, što dokazuje kontinuitet tradicije bogatog opremanja dvorišta, u Marulićevoj ulici ono ima funkciju svjetlarnika i komunikacijske jezgre bez tendencije za ukrašavanjem. Maleno dvorište kuće u Ulici Jurja Nipota ograđeno je zidom od ulice, a iz njega se stepenicama prilazi prvom katu. Ono nije unutar gabarita kuće, no smještaj glavnog portala u zidu koji ograđuje ovaj prostor od ulice i komunikacija s prvim katom podsjećaju na srednjovjekovna rješenja.

Tijekom 18. stoljeća dvorište će se javiti u reduciranom obliku u funkciji svjetlarnika kod palače Tartaglia (19) i kuće Marchi (13).<sup>6</sup> Palača Cindro, međutim, ostvaruje renesansnu koncepciju pravokutnog dvorišta, koje zatvaraju četiri krila i kojem se prilazi kroz atrij. Stubište je potpuno nevezano za dvorište, smješteno bočno od atrija.



Kuća Pavlović, Kralja Tomislava 6, tlocrt prizemlja i sjeverno pročelje (Konzervatorski odjel u Splitu)

*Music School, Kralja Tomislava 6, first floor layout, north façade*

Palača Alberti, Kružičeva 4, tlocrt drugog kata i južno pročelje (Konzervatorski odjel u Splitu)

*Alberti Palace, Kružičeva 4, third floor layout and south façade*

Išcezavanje dvorišta posljedica je, među inim, premještaja stubišta u unutrašnji prostor građevine. Početkom 18. stoljeća pojavilo se dvokrako stubište kao zasebno arhitektonsko tijelo u palači Milesi (18), a potom u palači Tartaglia (19) i Cindro (9) iz prve polovine stoljeća. U drugoj polovini 18. stoljeća nastavljena je izvedba dvokrakog stubišta koje će se zadržati i u kasnijim razdobljima. Kod nekolicine objekata dvokrako stubište smješteno je bočno od atrija, koji se nalazi u središnjem dijelu prizemlja, poprečno položeno u odnosu na glavnu os, što podsjeća na prostorna rješenja dubrovačkih ljetnikovaca [palača Cindro (9), kuća Pavlović (8), kuća u Lukačićevoj 5 (11)].

U dva primjera položajem stubišta u glavnoj osi postignuta je aksijalna kompozicija prostora [palača Tartaglia (19) i kuća u Šubićevoj 3 (20)]. Kod palače Tartaglia aksijalnost,

nagoviještena artikulacijom pročelja, istaknuta je već u samom atriju sceničnom postavom stubišta oblika T kojim se kroz lučni otvor zalazi u ostale dijelove palače. U istoj osi smješteno je i dvokrako stubište kojim se uspinje na katove, poprečno položeno u odnosu na glavnu os, te maleno dvorište uz samo začelje palače. U skromnijoj varijanti aksijalna kompozicija postignuta je u Šubićevoj 3. Naime, u dnu atrija koji se proteže cijelom dubinom kuće, uzdužno je položen prvi krak dvokrakog stubišta kojim se penje na katove. Ostali primjeri prilagođeni su vlastitoj situaciji i uvjetima te ih se ne može povezivati u grupacije zajedničkih karakteristika. Kod manjih objekata javljaju se jednokraka stubišta na tragu srednjovjekovne i renesansne tradicije. Smještena su uz začelne ili bočne zidove objekta, bez veće uloge u prostornoj organizaciji.



Palača Cindro, Krešimirova 3, trifore glavnog pročelja (foto: K. Horvat-Levaj)  
*Cindro Palace, Krešimirova 3, triforia of main façade*



Palača Tartaglia, Šubićeveva 2, središnja os glavnog pročelja (foto: K. Horvat-Levaj)  
*Tartaglia Palace, Šubićeveva 2, main façade central axis*

Unutar svake građevine zamjetljive su karakteristične razlike u tlocrtu etaža koje su proistekle iz namjenske diferencijacije, a ponegdje su uvjetovane starijim građevnim strukturama. U prizemlju se uglavnom javljaju nizovi od nekoliko prostorija, s vratima prema glavnoj ulici ili trgu, koje služe kao dućani ili skladišta. Jedan od katova je *piano nobile* koji se tlocrtno bitno ne razlikuje od ostalih katova, a akcentiran je uglavnom arhitektonskom plastikom, formatom ili oblicima otvora glavnog pročelja. Tradicionalna koncepcija s većom dvoranom, koja je simetrično smještena između dviju manjih zamjećuje se kod nekoliko građevina nastalih tijekom 18. stoljeća [palača Cindro južno krilo (9), palača Cipci (7), kuća Pavlović (8), kuća u Lukačićevoj 5 (11)].<sup>7</sup>

U palači Alberti (10) središnja dvorana protezala se cijelom dubinom građevine te je bila osvijetljena prozorima pročelja i začelja. Takva situacija ponavlja se u drugom katu kuće Pavlović (8). U obje građevine taj je prostor kasnije tankim pregradama podijeljen u nekoliko prostorija. Ponegdje se tradicionalne proporcije ne poštuju, pa se javlja ujednačavanje prostorija u katovima, odnosno nizovi od više dvorana [palača Tartaglia (19), kuća Marchi (13)]. Kuće manje površine u glavnom katu imaju uglavnom jednu prostoriju u pred-

njem dijelu s pogledom na ulicu ili trg [kuća De Caris (2), kuća Benedetti (12), kuća Štambuk (17), kuća na Mihovillovoj širini 11 (14), kuća u Dominisovoj 16 (4)].

Visina je u pravilu najveća u prvom katu, gdje je *piano nobile* te se smanjuje prema krovu. Ima i iznimaka kada postoje dva *piano nobile* [palača Cindro (9)], pa su stoga oba kata jednake visine ili kada je *piano nobile* u drugom katu zbog čega je njegova visina veća [palača Alberti (19), kuća Marchi (13) i palača Tartaglia (19)]. Mezanin se javlja samo u palači Tartaglia te pridonosi složenosti i kvaliteti prostorne koncepcije. Središnja dvorana prizemlja zaprema visinu prizemlja i mezanina što joj daje određenu dozu reprezentativnosti i omogućuje baroknu impostaciju stubišta u središnjoj osi.<sup>8</sup>

S obzirom da je prostorna organizacija splitskih stambenih objekata 17. i 18. stoljeća opterećena starijim strukturama i njihovim obilježjima, karakteristike nove tipologije i stila jače će se afirmirati u artikulaciji glavnih pročelja. Prepoznatljiva karakteristika splitske stambene arhitekture baroknog doba je simetrična raščlamba te isticanje središnjeg dijela, odnosno središnje osi glavnog pročelja i vertikalna integracija njegovih elemenata.<sup>9</sup>



Radićev trg 4, pročelje (foto: V. Jakaša)  
Radićev trg 4, faade



Palaa Milesi, Radićev trg 7, pročelje (foto: K. Horvat-Levaj)  
Milesi Palace, Radićev trg 7, faade

Isticanjem središnje osi ili središnjeg dijela pročelja ističe se glavna prostorija (dvorana) objekta, što znači da, barem djelomice, artikulacija pročelja proistjee iz prostorne strukture, odnosno znači početak povezivanja vanjskog i unutrašnjeg oblikovanja. Zgušnjavanjem središnjih osi, koje se javlja samo u dva primjera kod većih građevina, najsnažnije će doći do izražaja značajke stila (palaa Cindro i kuća Pavlović).

Impostacijom portala te balkonima ili balkonatama i luminarima ističe se središnja os kako kod palaa, tako i kod skromnijih objekata.<sup>10</sup> Kombinacije elemenata variraju pa je ponegdje središnja os istaknuta portalom, balkonom ili balkonatom i luminarom, ponegdje portalom i balkonom, a ponegdje portalom i luminarom.<sup>11</sup> U nekoliko primjera središnja os naznaena je samo impostacijom portala.

Dok skupini s jae istaknutom središnjom osi pripadaju objekti uglavnom iz prve polovine 18. stoljeća, u drugu skupinu se mogu uvrstiti objekti nastali u drugoj polovini odnosno potkraj 18. stoljeća, kada je duh klasicizma već snažno prodirao u našu sredinu. Tada je ujednaen ritam osi postao glavno obilježje pročelja kojima je središnja os, samo blago istaknuta položajem portala, prestala biti fokus dekoracije.

Podjela katova razdijelnim vijencima u duhu renesanse javila se još samo u 17. stoljeću [kuća u Buvininoj 1 (1)], dok će glavno pročelje palae Milesi (18) s početka 18. stoljeća dati baroknu interpretaciju vertikalne podjele vijencima.<sup>12</sup> Plitke kamene trake glavnog pročelja palae Cindro (9), u skladu s baroknim stremljenjima za integracijom elemenata, povezuju cijelo pročelje u čvrstu kompoziciju.<sup>13</sup>

Prepoznatljiv element baroknog oblikovanja pročelja stambenih objekata su, u Splitu često korišteni, luminari potkrovlja. Njihova pojava govori o aktiviranju potkrovnog prostora, a u artikulaciji pridonose kako isticanju središnje osi, tako i vertikalnoj integraciji elemenata. Razliitih su formata, ali oblik je uglavnom isti – pravokutnik sa zabatnim završetkom. Samo palae Tartaglia (19) i Cindro (9) uvode slikoviti oblike luminara, odnosno atike koje svojim valovitim linijama obogaćuju obrise pročelja. Luminari su se javili tijekom 18. stoljeća, ali su na njegovu kraju polako iščeznuli, a posve su zanemareni nadogradnjama tijekom 19. stoljeća.

Hijerarhiziranje katova osim formatom provodi se i oblicima otvora te bogatijom arhitektonskom plastikom. Prozori se prema krovu u pravilu smanjuju, u skladu sa smanjenjem visine etaa, pa se na posljednjem katu često zamjećuju pro-



Mihovilova širina 7, pročelje (foto: P. Vranković)  
*Mihovilova širina 7, façade*



Kuća De Caris, Cosmijeva 1, pročelje, portal i balkon prvog kata (foto: V. Jakaša)  
*De Caris house, Cosmijeva 1, façade, portal and second floor balcony*



Palača Cindro, Krešimirova 3, pročelje, balkonata prvog kata (foto: V. Jakaša)  
*Cindro Palace, Krešimirova 3, façade, second floor balcony*



Palača Cipci, Kraj sv. Ivana 11, pročelje, balkonata prvog kata (foto: V. Jakaša)  
*Cipci Palace, Kraj sv. Ivana 11, façade, second floor balcony*





Glazbena škola, Kralja Tomislava 6, pročelje, balkon prvog kata (foto: V. Jakaša)  
*Music school, Kralja Tomislava 6, façade, second floor balcony*

zori kvadratnog oblika. *Piano nobile*, uglavnom kod palača, istaknut je slikovitijim oblicima prozora te bogatijom arhitektonskom plastikom. Valja napomenuti da je isticanje glavnog kata oblicima otvora i arhitektonskom plastikom karakteristično za prvu polovinu 18. stoljeća. Od sredine 18. stoljeća, uz rijetke iznimke, izvođeni su isključivo prozori pravokutnog oblika, bez dekoracije, što je u skladu s tendencijama klasicizma koje se očituju pročišćavanjem i pojednostavljenjem oblika.

U arhitektonskoj plastici očituju se sklonosti lokalnom graditeljstvu i tradiciji koji se isprepliću s novim motivima koji prodiru s venecijanskim utjecajima. Često je ponavljanje gotičkog motiva štapa. Osim toga, renesansno nasljeđe je vrlo zastupljeno počevši od jastučastog friza s motivom akantusa i profiliranih okvira portala, do balkonskih balustara simetričnih izduljenih oblika, ugaonih stupića s motivima rozeta ili vaza iz kojih bujaju vitice te konzola s volutama. Barok, osobito u drugoj polovini 17. i početkom 18. stoljeća, navedene elemente interpretira na sebi svojstven način, odnosno razvija ih u bujnije i voluminoznije oblike. K tome, uvodi i nove, do tada Splitu nepoznate, motive kao što su prozorski zabati, ugaoni stupići ukrašeni motivom romba, ugaoni istaci – »ušići« – portala, dijamantni vršci na stopama dovratnika, a kamenim balustrama razrađuje i obogaćuje obrise.<sup>14</sup>

Prvu polovinu 18. stoljeća obilježila je opća pojava postupnog ukrućenja i pročišćenja oblika arhitektonske plastike, a potom je sredinom stoljeća započela klasicistička tendencija redukcije arhitektonske dekoracije. Ova pojava zajedno s ranije spomenutom sklonošću ujednačenom ritmu osi pročelja i prestankom isticanja središnje osi rezultat će jednoličnom raščlambom pročelja, a arhitektonska plastika javljat će

se samo u obličju profiliranih nadstrešnica ili će potpuno izostati. Ovo su karakteristike koje će obilježiti i veliki dio stambene arhitekture 19. stoljeća.

Kada je riječ o talijanskim utjecajima, glavni izvor i uzor, kao za većinu dalmatinskih gradova, jest Venecija. To se najprije odnosi na dekoracijske elemente te oblikovanje pročelja, koji bez obzira na karakteristično dugo trajanje oblika pokazuju i prihvaćanje novih motiva. Glavno pročelje palače Milesi (18) donosi niz novina na morfološkoj razini, bez obzira na renesansne reminiscencije osnovnog koncepta, dok će kod većine građevina kroz sklonost simetričnoj raščlambi glavnih pročelja te isticanju središnje osi portalima, balkonima ili luminarima progovoriti duh venecijanske pučke arhitekture.<sup>15</sup>

S palačom Cindro (9) javlja se raščlamba pročelja trodijelnim otvorima u prvom i drugom katu, karakteristična za venecijanske palače, koja nagovještava jednako tako karakterističnu trodijelnu podjelu unutrašnjeg prostora. Ovakva koncepcija – kako pročelna, tako i prostorna – potječe od venecijanske *palače fontego*,<sup>16</sup> a pročelje palače Cindro ostaje jedinstveno i zasigurno najkvalitetnije barokno pročelje u Dalmaciji.<sup>17</sup> Još u nekoliko primjera mogu se naslutiti utjecaji venecijanske organizacije prostora (palača Alberti, kuća Pavlović, kuća u Dominisovoj 19) koji, zbog prilagodbe uvjetima u kojima su građevine nastale, teško dolaze do izražaja.

Utjecaj južnotalijanskog baroka u Splitu se rijetko zamjećuje. Na morfološkoj razini mogu se spomenuti »ušići« portala palače Cindro i Cipci koje potječu iz rimskog baroka. Strukturalne karakteristike južnotalijanskog baroka prepoznaju se u prostornoj organizaciji palače Tartaglia (19) kod koje je,

usprkos nepravilnostima tlocrtnog perimetra, ostvarena akcijalna koncepcija.

Stambena arhitektura baroka u Splitu obogatila je urbanu cjelinu ne remeteći njenu mjeru i sklad već, štoviše, poštujući zatečenu srednjovjekovnu odnosno antičku podlogu, prilagodila se njenim pravilima i vizualnom identitetu koji se gradi kroz stoljeća. Građen je popriličan broj stambenih objekata, osobito u 18. stoljeću, širokog kvalitativnog raspona što je i logično s obzirom na političku i gospodarsku situaciju te socijalnu sliku grada. Vjerojatno zbog istih okolnosti, uz urbanistička ograničenja, nisu realizirani veći projekti koji bi zadirali u promjenu urbanističkog poretka i u kojima bi se slobodno afirmirale stiske značajke vremena. Stoga je barok

na splitskoj stambenoj arhitekturi uglavnom ostavio trag u raščlambi i oblikovanju pročelja a prostorna organizacija uvelike je bila uvjetovana starijim strukturama.

Sedamnaesto stoljeće je uglavnom bilo obilježeno oblikovnim elementima ranijih perioda, a prva polovina 18. stoljeća značajkama baroka, koje su izražene, kako u smislu prostornog koncepta, odnosno formiranja novih tipoloških elemenata, tako i u pogledu artikulacije vanjštine te dekoracije. Zamjetljiva je opća tendencija ukrućenja i stilizacije arhitektonске plastike u 18. stoljeću, a u njegovoj drugoj polovini, odnosno na kraju stoljeća prevladala je kako jednolična raščlamba pročelja, tako i redukcija plastične dekoracije. Te pojave bile su u skladu s prodorom klasicizma u naše krajeve.

## Bilješke

1 Kompaktna masa puka s vremenom se dijeli na bogate i siromašne, obrazovane i neobrazovane, pa će postojati *popolo grosso* i *popolo minuto*. Razvija se dakle građanski sloj koji je vrlo često i materijalno i intelektualno jači od plemstva i koji se neće moći poistovjetiti s običnim pukom već će tražiti sudjelovanje u vlasti i ulazak u Veliko vijeće. **G. Novak**, *Povijest Splita*, sv. III, Čakavski sabor, Split 1978., str. 1269, 1324, 1325, 1326, 1327.

2 Izgradnja baroknih bedema s kopnene strane i lazareta s južne strane potpuno će promijeniti vanjsku sliku Splita, te ograničiti njegov rast i razvoj zbog čega će trajno ostati obilježen srednjovjekovnim urbanizmom. Ova situacija vrlo je dobro dokumentirana planovima Splita počevši od Santinijeva iz 1666. godine, potom nizom planova koji su nastali tijekom 18. stoljeća, a koji su publicirani u sljedećim radovima: **D. Kečkemet**, *Mapa crteža dalmatinskih gradova* ing. *Josipa Santinija*, u: *Četiri priloga poznavanju historije grada Splita u XVII i XVIII stoljeću*, Izdanje Muzeja grada Splita, sv. 4, Split 1953. **D. Kečkemet**, *Split na starim gravirama*, Split 1970. **D. Kečkemet**, *Plan i veduta Splita iz početka 18. stoljeća*, »Kulturna baština« 11–12, Split 1981. **F. Bulić – Lj. Karaman**, *Nizom palača cara Dioklecijana u Splitu*, Zagreb 1927. **D. Kečkemet**, *L. F. Cassass i njegove slike Istre i Dalmacije*, »Rad JAZU« 379, Zagreb 1978. **D. Božić Bužančić**, *Tlocrt Splita izrađen 1784. godine*, »Kulturna baština« 5–6, Split 1976. **D. Božić Bužančić**, *Još jedan tlocrt Splita iz 1784. godine*, »Prilozi povijesti umjetnosti u Dalmaciji« 28, Split 1989.

3 Napominjem da kuća De Caris u Dioklecijanovoj ulici nije uvrštena u popis građevina niti je naznačena na planu grada. Razlog tomu je nemogućnost pristupa unutrašnjem prostoru kuće, bez kojeg se, zbog različitih graditeljskih slojeva i složenosti, prostorna organizacija građevine nije mogla očitati s arhitektonskih snimki.

4 *Statut grada Splita*, III, znatno prošireno i temeljito izmijenjeno izdanje, Književni krug Split 1998., str. 721–727. Članci pete knjige *Statuta* govore o uređenju urbanog prostora grada. Između ostalog strogo se zabranjuje izgradnja neposredno uz zidine grada i predgrađa.

5 **D. Kečkemet**, *Juraj Dalmatinac i gotička arhitektura u Splitu*, Književni krug Split 1988., str. 20, 21. Dvorište se najčešće nalazi uz zgradu, zidom ograđeno od ulice. Dvorišni zid je visok i u njemu se otvara reprezentativni gotički portal. Osnovne karakteristike Jurjeva dvorišta su lože, koje su se ranije rjeđe pojavljivale, otvoreno stepenište s kamenom ogradom, koje se u jednom ili dva kraka uspinje do prvog kata, te dvorišno pročelje palače s biforom ili nekoliko gotičkih monofora koje pridonosi ljepoti ovog prostora. Intimnost i sklad osnovne su karakteristike Jurjevih dvorišta.

6 Palača Milesi (18), izgrađena početkom 18. stoljeća, vjerojatno je, na mjestu današnjeg atrija u sjeverozapadnom uglu, imala dvorište iz kojeg se pristupalo unutrašnjem stubištu. Ova pretpostavka temelji se na zidnoj strukturi zapadnog pročelja koja je u širini prepostavljenog dvorišta potpuno različita u odnosu na preostali dio pročelja.

7 **N. Grujić**, *Ladanjska arhitektura dubrovačkog područja*, Zagreb 1991., str. 78. Bez obzira na veličinu i osnovni oblik ladanjske kuće, kojoj tlocrt može biti kvadratičan, ali i izduženi pravokutnik, stalan je odnos središnje i bočnih prostorija. Gotovo redovito, osobito kod većih ljetnikovaca, sa svake strane središnje dvorane, bilo prizemlja ili katova, nalaze se po dvije manje dvorane. Kod manjih pak dvije se zamjenjuju jednom. Ovakav raspored smatran je osobitošću naših krajeva, o čemu svjedoči venecijanska uzrečica: »Quattro stanze, un salon, z'e la casa d'un Schiavon«.

8 Prostorno rješenje u kojem visina središnje dvorane odgovara dvjema etažama bočnih prostorija javlja se u ljetnikovcu Stay Kaboga u Rijeci dubrovačkoj s kraja 16. stoljeća, (**N. Grujić**, *Ljetnikovac Stay–Kaboga u Rijeci Dubrovačkoj – rezultati istražnih radova provedenih 1993. godine*, »Radovi IPU« 20/1996., str. 92), a sličan problem rješava se u ljetnikovcu Klementa Gučetića iz 70-ih godina istog stoljeća (**N. Grujić**, *Ljetnikovac Klementa Gučetića u Rijeci Dubrovačkoj*, »Radovi IPU« 11/1987., str. 126). Takvo prostorno rješenje javlja se u dvije barokne palače iz 18. stoljeća, također u Dubrovniku. Rijječ je o palači u Palmotićevoj 4a i palači Bundić u ulici od Puča 8 (**K. Horvat**

**Levaj**, *Barokna reprezentativna stambena arhitektura u Dubrovniku*, doktorska disertacija, Zagreb 1995., str. 52).

9

Zanimljivo je da je situacija u području stambene izgradnje u doba baroka u Dubrovniku potpuno suprotna onoj u Splitu. U Dubrovniku, naime, potres koji se dogodio 1667. godine oslobađa prostor i daje mogućnost za slobodniju izgradnju i realizaciju složenijih projekata u kojima će se afirmirati stilske i tipološke novosti. Oblikovanje vanjskosti, međutim, koje je kod splitskih stambenih objekata u duhu baroka, u Dubrovniku će ostati pod utjecajem neporušenih renesansnih objekata čija su pročelja artikulirana jednoličnim ritmom pravokutnih prozora bez dekoracije (**K. Horvat-Levaj**, nav. dj., str. 141, 145).

10

Pojava balkonati zamjećuje se kod nekoliko građevina [palača Milesi (18), Alberti (10), Tartaglia (19), Cindro (9), Cipci (7), kuća Pavlović (8)]. Njeno porijeklo je u venecijanskoj arhitekturi, a u Splitu se prvi put javlja s palačom Milesi koja obogaćuje splitsko graditeljsko nasljeđe nizom novih motiva.

11

Glavno pročelje palače Alberti (10), na zanimljiv način, u baroknom stilu, ima istaknutu središnju os. Naime, kameno stepenište s balustradnom ogradom, u središnjem dijelu pročelja, s ulice vodi na prvi kat. Iznad ovog stepeništa, na drugom katu je balkonata koja upotpunjuje cjelinu i pridonosi akcentu na središnjoj osi.

12

Na glavnom pročelju palače Milesi, usprkos razdjelnim vijencima, vertikalna integracija postignuta je položajem elemenata donjih katova (prozorskih zabata) u zonu gornjih, te je tako prevladana horizontalnost. Također je zanimljivo da se kontinuirani razdjelni vijenci iznad prozora, tamo gdje nisu postavljeni zabati, prostornim isticanjem pretvaraju u prozorske nadstrešnice što negira horizontalnu podjelu.

13

Plitke kamene trake glavnog pročelja palače Cindro vertikalno povezuju središnje trifore dvaju katova, a horizontalno prozore cijelom širinom pročelja. Nipošto nisu razdjelnog karaktera već, naprotiv, pridonose vertikalnoj i horizontalnoj integraciji i povezuju elemente pročelja u čvrstu cjelinu.

14

Motiv dijamantnog vrška često se javlja u dalmatinskim gradovima i to redovito na stopama baroknih portala kojih su dovratnici i nadvrat-

nici artikulirani istaknutom plastičnom profilacijom (**A. Tudor**, *Stambena arhitektura 17. i 18. stoljeća u Hvaru*, magistarski rad, Zagreb 1996., str. 57; **K. Horvat-Levaj**, nav. dj., str. 158; **I. Šprljan**, *Skrađin, arhitektonski elementi i detalji*, Zagreb 1997., str. 28). Motiv »ušiju« učestao je u baroknoj stambenoj arhitekturi Rima, a vrlo često se javlja i u baroknoj dubrovačkoj arhitekturi. (**K. Horvat-Levaj**, nav. dj., str. 159, 177).

15

**E. Trincanato**, *Venetian domestic architecture*, Renzo Salvadori, Venezia 1998., str. 28, 31.

16

**R. Goy**, *Vernacular architecture in Venice*, Cambridge University Press, 1989, str. 123–149. Forma *palače fontego* ima začetak u ranosrednjovjekovnom razdoblju, međutim, malo je sačuvanih tragova tih najranijih primjera. Ova palača objedinjuje dvije funkcije: trgovačku, odnosno gospodarsku i stambenu. Osnovne su joj karakteristike trodijelna podjela prostora postavljanjem četiri paralelna zida, nosača tereta, poprečno na glavno pročelje, te elevacija, gotovo uvijek simetrična, koja jasno izražava prostornu strukturu. U sredini prizemlja je androne koji najčešće seže do samog začelja palače i koji je flankiran manjim prostorijama. U njemu se dogovaralo o poslu i glavni je dio skladišta. Prvi je kat gotovo uvijek bio *piano nobile* te u pravilu ponavlja raspored prizemlja. Iznad andronea je dugački hodnik, središnje mjesto života u palači, često izuzetno prostran, osvijetljen središnjim prozorima glavnog i stražnjeg pročelja. Hodnik je flankiran manjim prostorijama s pogledom na Kanal, u prednjem dijelu ili na dvorište u stražnjem. Trodijelna organizacija prostora, s obzirom na dimenzije parcela, u Veneciji je doista bila prikladna i omogućavala je racionalno planiranje i iskorištavanje prostora. Bila je pogodna ne samo funkcionalno nego i konstrukcijski jer je oslobađala glavno pročelje tereta krova što je omogućavalo njegovo slobodno rastvaranje prema Kanalu. Ovakav tip pročelja javljat će se sve do 19. stoljeća s tim da će se u skladu s promjenom stilova mijenjati oblici otvora i arhitektonske plastike.

17

Palača Cindro primjenjuje pročelnu shemu venecijanskih palača, poznatu već stoljećima, ali u duhu novog vremena. Naime, pojedini oblici poput asimetričnih balustara oštrog profila, stiliziranih akantovih listova i konzola, potom kamenih glatkih traka kojima je provedena vertikalna povezanost središnjeg dijela pročelja dok su pilastri s kapitalima izostavljeni, prožeti su duhom i stremljenjima novog stoljeća.

## Summary

**Viki Jakaša**

### Baroque Residential Architecture in Split

In spite of wartime destruction, poverty and death, and the enclosure in town walls, which made it impossible for the city to spread, or for developers to undertake larger city-planning projects, there was quite a number of residential houses built or at least refurbished in Split in the 17<sup>th</sup> and 18<sup>th</sup> centuries.

The main feature of the Baroque in Split is a wide range in quality, showing, on the one hand, a strong leaning towards local building tradition, and on the other hand an openness towards Italian influences. The urban structure of the city was untouched by the baroque buildings. Houses and palaces characterized by an enlargement of residential space were created by merging mediaeval lots, respecting their layout perimeters. The attitude towards mediaeval heritage is reflected in two ways. In most cases, it was only the layout perimeters of mediaeval buildings that were taken into account at the erection of the new building. Yet, sometimes the newly built spaces were attached to the older structures, which then became an inseparable part of the baroque building.

Regardless of size and the buildings' treatment of architectural heritage, the common feature of most buildings is the irregularity of the layout perimeter, which was to determine

the buildings' measurements. The elements of the new typology and style were to become accepted, despite the limitations caused by the older structures. In the beginning of the 18<sup>th</sup> century the staircase became an independent architectural structure and moved from the courtyard into the interior space of the building, occasionally getting a more important part in spatial organization. The courtyard lost its function of communication core and was either left in the middle of the building for the sake of light or vanished completely.

The baroque style was to become most apparent in the articulation of the main façades, which main feature became the emphasis on the central part, i.e. the central axis or the vertical integration of façade elements. The hierarchy of the stories is determined by the format and form of the openings and by architectural plastic. During the first half of the 18<sup>th</sup> century, there was a frequent emphasis on the central axis, the appearance of balconies on the grand floor (Piano Nobile) and a more luxurious architectural plastic in general. The second half saw, in accordance with the Classicist spirit, a reduction in decoration, a rhythm equalization of the façade axis and a discontinuation of the emphasis on the central axis.

*Keywords:* Baroque, Split, palace, typology, tradition

*Prijevod:* L. Hölbling Matković